

# Obsah

## I. KDO JSEM JÁ 10

<b>A PŘEDSTAVOVÁNÍ</b>	<b>10</b>
A.1 Opakování	10
A.2 Seznamování	12
A.3 Otázky, na které nechceme odpovídat	15
<b>B MOJE ZÁJMY</b>	<b>16</b>
B.1 Já a můj denní program	16
B.2 Co mě baví	22
<b>C MOJE ZÁJMY – GRAMATIKA</b>	<b>34</b>
C.1 Slovesa typu BAVÍ MĚ a LÍBÍ SE MI	34
C.2 Vid – nedokonavá a dokonavá slovesa	37
C.3 Zvratná slovesa	46
<b>D NÁBOŽENSTVÍ</b>	<b>50</b>
D.1 Orientace v textu	50
D.2 Náboženství ve světě	52
D.3 Náboženství v Česku	55
D.4 Můj vztah k náboženství	58

## II. UČENÍ NENÍ MUČENÍ 60

<b>A STŘEDNÍ ŠKOLY</b>	<b>60</b>
A.1 Opakování	60
A.2 Přihláška na SŠ	61
A.3 Přijímací pohovor	66
<b>B MOJE ZÁKLADNÍ ŠKOLA</b>	<b>68</b>
B.1 Škola u mě doma	68
B.2 Školský systém ČR	73
B.3 Výběr povolání	76
<b>C MOJE ZÁKLADNÍ ŠKOLA – GRAMATIKA</b>	<b>80</b>
C.1 Shoda v minulém čase	80
C.2 Podmět a přísudek	83
C.3 Časové věty – spojky KDYŽ a AŽ	84
C.4 Podmiňovací způsob	89
<b>D MINULOST A BUDOUCNOST ŠKOLY</b>	<b>92</b>
D.1 Učební styly a jejich charakteristika	92
D.2 Dějiny českého školství	95

### III. JSME TO, CO JÍME 100

<b>A CO MI CHUTNÁ</b>	<b>100</b>
A.1 Opakování	100
A.2 Reklamace	101
A.3 Pozvání	103
<b>B MŮJ JÍDELNÍČEK</b>	<b>106</b>
B.1 Stravovací návyky	106
B.2 Výživová pyramida	112
<b>C MŮJ JÍDELNÍČEK – GRAMATIKA</b>	<b>118</b>
C.1 2. pád množného čísla	118
C.2 1. pád množného čísla – mužský rod životný	125
C.3 Vzor KUŘE	126
C.4 Shoda podmětu s přísudkem v množném čísle	128
<b>D ZEMĚDĚLSTVÍ ČESKÉ REPUBLIKY</b>	<b>130</b>
D.1 Živočišná výroba	130
D.2 Rostlinná výroba	133
D.3 Spotřební průmysl	137

### IV. VE ZDRAVÉM TĚLE ZDRAVÝ DUCH 146

<b>A PRVNÍ POMOC</b>	<b>146</b>
A.1 Opakování	146
A.2 Voláme záchranku	147
<b>B MOJE ZDRAVÍ</b>	<b>154</b>
B.1 Co dělám pro zdraví	154
B.2 Prevence nemocí	160
B.3 Civilizační nemoci	164
<b>C MOJE ZDRAVÍ – GRAMATIKA</b>	<b>168</b>
C.1 Rozkazovací způsob	168
C.2 Zdvořilost	175
C.3 Věty s ABY	176
C.4 Modální sloveso MÍT	179
<b>D LIDSKÉ TĚLO</b>	<b>182</b>
D.1 Kostra	182
D.2 Vnitřní orgány	186
D.3 Smysly	190

## V. MŮJ DŮM, MŮJ HRAD

194

<b>A HLEDÁNÍ POKOJE</b>	<b>194</b>
A.1 Opakování	194
A.2 Studentský byt	195
A.3 Výběr spolubydlícího	199
<b>B MOJE BYDLIŠTĚ</b>	<b>202</b>
B.1 Místo, kde bydlím	202
B.2 Bydlení ve městě a na venkově	208
B.3 Moje domácnost	211
<b>C MOJE BYDLIŠTĚ – GRAMATIKA</b>	<b>216</b>
C.1 KAM, nebo KDE? – 4. a 7. pád	216
C.2 7. pád množného čísla	218
C.3 Předmět	224
C.4 Zvratný trpný rod	226
<b>D PLANETA ZEMĚ</b>	<b>228</b>
D.1 Vznik Země	228
D.2 Části Země	234
D.3 Od pravěku po současnost	236
D.4 Urbanizace	239

## VI. KAM VYRAZÍME?

242

<b>A JEDEME NA VÝLET</b>	<b>242</b>
A.1 Opakování	242
A.2 Veřejná doprava	243
A.3 Jedeme do přírody	246
<b>B MOJE PRÁZDNINY</b>	<b>250</b>
B.1 O prázdninách	250
B.2 Cestování po městě	258
B.3 Cestování po světě	260
<b>C MOJE PRÁZDNINY – GRAMATIKA</b>	<b>264</b>
C.1 Slovesa pohybu krátká a dlouhá	264
C.2 Slovesa pohybu s předponami	268
C.3 6. pád množného čísla	273
<b>D BORY ŠUMÍ PO SKALINÁCH</b>	<b>278</b>
D.1 Krajina ČR	278
D.2 Vodstvo ČR	283
D.3 Pohoří ČR	286
D.4 Křížem kráčem po Česku	289



Kam jsi chodil/a na základní školu?  
Jak dlouho jsi chodil/a do školy?

Jak daleko byla tvoje škola?  
Jak jsi jezdil/a do školy?

Jak velká byla tvoje škola?  
Kolik žáků bylo ve třídě?

Odkdy dokdy bylo vyučování?  
Kolik jsi dostával/a úkolů?

Jaké jsi dostával/a známky?  
Ve kterém předmětu  
jsi byl/a nejlepší?



Co tě bavilo ve škole?  
Jaký předmět ti nešel?

## Moje škola

Nosil/a sis do školy svačinu?  
Chodil/a jsi na oběd do školní jídelny?

Co bylo ve škole jiné než v ČR?  
Co se ti líbí v české škole?

Co jsi dělal/a o přestávce?  
Co jste dělali v tělocviku?

Co ti pomáhá při učení?  
Co bys na výuce na základní škole změnil/a?

Na jaké škole bys chtěl/a studovat? Proč?  
Kde bys chtěl/a v budoucnu pracovat?



### 3.b Doplňte potraviny z textu k obrázkům. Potom je rozdělte do kategorií:



celer, čočka, sádlo, švestka, smetana, bluma, petržel, tvaroh, koláč, fazole, mák, hrách, rybíz, buchta, sušenky



1. \_\_\_\_\_



2. \_\_\_\_\_



3. \_\_\_\_\_



4. \_\_\_\_\_



5. \_\_\_\_\_



6. \_\_\_\_\_



7. \_\_\_\_\_



8. \_\_\_\_\_



9. \_\_\_\_\_



10. \_\_\_\_\_



11. \_\_\_\_\_



12. \_\_\_\_\_



13. \_\_\_\_\_



14. \_\_\_\_\_



15. \_\_\_\_\_

ovoce

luštěniny

mléčné výrobky

sladkosti a sladké pečivo

kořenová zelenina

tuky

### 3.c Napište do kategorií další potraviny, které znáte.

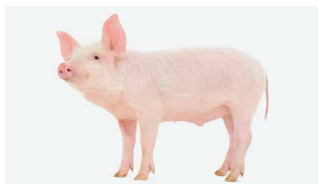


# C.3 VZOR KUŘE

## 1 Doplňte slova k obrázkům:



děvče, jehně, dvojče, koště, prase, kotě, tele, mládě, štěně, rajče, hříbě, kníže



1. \_\_\_\_\_



2. \_\_\_\_\_



3. \_\_\_\_\_



4. \_\_\_\_\_



5. \_\_\_\_\_



6. \_\_\_\_\_



7. \_\_\_\_\_



8. \_\_\_\_\_



9. \_\_\_\_\_



10. \_\_\_\_\_



11. \_\_\_\_\_



12. \_\_\_\_\_

## 1.a Jaké je množné číslo slov ze cvičení 1? Napište správné tvary po číslovce 2 a 5:



Například: *kotě* → 2 *kočata*, 5 *kočat*

1. zvíře \_\_\_\_\_

5. koště \_\_\_\_\_

2. jehně \_\_\_\_\_

6. tele \_\_\_\_\_

3. mládě \_\_\_\_\_

7. štěně \_\_\_\_\_

4. dvojče \_\_\_\_\_

8. prase \_\_\_\_\_





ABY používáme ve 2 situacích:

**1. Věty účelové – odpovídají na otázku PROČ? Neptají se na důvod, ale na to, co BUDE:**

Například: *Učím se česky, abych mohl studovat na střední škole.*

**2. Nepřímá řeč – tyto věty říkají, co někdo řekl někomu jinému:**

Například: *Káťa řekla: „Christiane, pomoz mi s úkolem.“ → Káťa řekla Christianovi, aby jí pomohl s úkolem.*

### 3 Přímá a nepřímá řeč

#### 3.a Změňte větu s ABY (nepřímá řeč) na rozkazovací způsob (přímá řeč):



Například: *Maminka řekla Haně, aby zavřela dveře.* → Maminka: „*Hano, zavři dveře!*“

1. Učitel řekl Miguelovi, aby si otevřel učebnici. → **Učitel:** „ \_\_\_\_\_ “
2. Řekl jsem Christianovu, aby si přečetl tu knihu. → **Já:** „ \_\_\_\_\_ “
3. Řekli jsme Kátě, aby nám dala kousek čokolády. → **My:** „ \_\_\_\_\_ “
4. Christian řekl Azizovi, aby jel na školní výlet. → **Christian:** „ \_\_\_\_\_ “
5. Pavel řekl doktorovi, aby mu napsal léky. → **Pavel:** „ \_\_\_\_\_ “

#### 3.b Změňte rozkazovací způsob na větu s ABY. 5. pád se mění na 3. pád:



Například: *Emil: Hanko, ukaž mi fotky z výletu!* → Emil řekl Hance, *aby mu ukázala fotky z výletu.*

1. **Li:** „Emile, buď chvíli zticha!“ \_\_\_\_\_
2. **Babička:** „Petře, vezmi si čepici!“ \_\_\_\_\_
3. **Tatínek:** „Davide, přijď domů do 10 hodin!“ \_\_\_\_\_
4. **Já:** „Karolíno, kup mi bagetu!“ \_\_\_\_\_
5. **Učitelka:** „Azizi, spočítej tu rovnici!“ \_\_\_\_\_



Je ten pokoj ještě volný?  
 Kolik se platí za měsíc? Jaký je nájem?  
 Cena je včetně poplatků (za plyn a elektřinu)?  
 Kolik je kauce?

Je internet v ceně?  
 Je ten pokoj neprůchozí?  
 Je ten pokoj zařízený?  
 Kdy můžu přijít na prohlídku?

### 3.d Dělejte dialogy. Volejte na nabídky pokojů ze cvičení 2, ptejte se na pokoj a domluvte si prohlídku:



#### Situace:

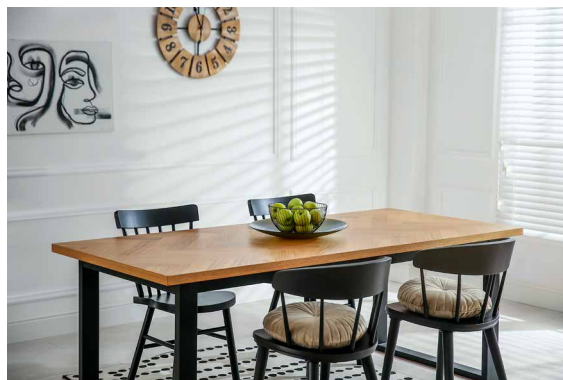
1. Jste pracující, 25 let, programátor/ka, hledáte světlý pokoj blízko centra.
2. Jste student/ka, hledáte levný pokoj blízko parku, protože rád/a běháte.
3. Jste 2 kamarádi/kamarádky, hledáte 2 pokoje ve společném bytě.

## 4 Prohlídka bytu

### 4.a Poslouchajte a vyberte správnou odpověď:



1. Marcusův pokoj
  - a. je malý a světlý
  - b. je velký a světlý
  - c. není moc klidný
2. Petrův pokoj je
  - a. menší, ale má balkon
  - b. větší, ale dražší
  - c. větší, ale nemá balkon
3. Marcus si musí koupit
  - a. pohovku
  - b. skříň
  - c. stůl
4. V bytě není
  - a. pračka
  - b. myčka
  - c. lednička
5. Pokoj je volný
  - a. hned
  - b. příští víkend
  - c. příští týden



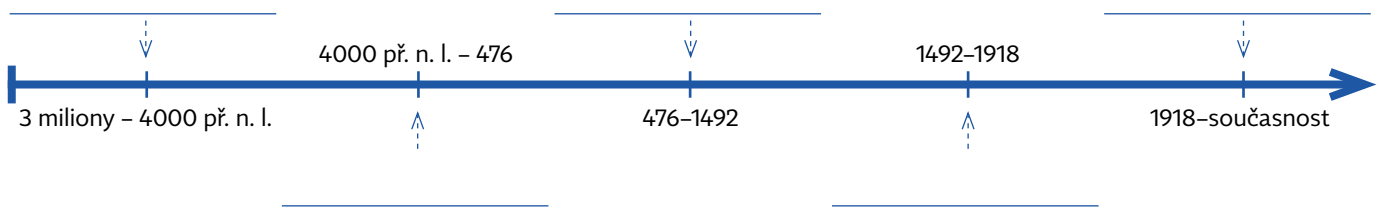
Jaké je to patro?  
 Je tady...?  
 Který nábytek tady zůstane?

Odkdy bude pokoj volný?  
 Kdy se můžu nastěhovat?

### 4.b Pracujte ve dvojicích. Udělejte prohlídku bytu. Používejte informace z inzerátů ve cvičení 2.



## 2.a Zapište jednotlivá období na časovou osu:



## 2.b Spojte historické období a jeho typického představitele:



pravěk

starověk

středověk

novověk

moderní doba



## 2.c Odpovězte na otázky podle textu:



1. Jak se jmenuje období, ve kterém lidé bydleli v jeskyních? \_\_\_\_\_
2. Jaké typy staveb byly v pravěku? \_\_\_\_\_
3. Kde se nacházela nejstarší města? \_\_\_\_\_
4. Z jakých materiálů stavěli lidé domy ve středověku? \_\_\_\_\_
5. Jaké nové typy domů vznikly v novověku? \_\_\_\_\_
6. Proč se ve 20. století začaly stavět panelové domy? \_\_\_\_\_

## 2.d Spojte slova a definice:



- |                    |   |
|--------------------|---|
| 1. kmen, tlupa     | a. abeceda, která slouží k psaní            |
| 2. opevněný        | b. dát mrtvého člověka do hrobu na hřbitově |
| 3. písmo           | c. takový, který má hradby, např. město     |
| 4. pohřbívat       | d. setkávat se a vytvářet skupiny lidí      |
| 5. shromažďovat se | e. větší skupina lidí                       |
| 6. sídliště        | f. nově objevený přístroj                   |
| 7. továrna         | g. velká firma s průmyslovou výrobou        |
| 8. vynález         | h. komplex obytných domů na okraji města    |

# A.3 JEDEME DO PŘÍRODY

## 1 Diskutujte o tom, kam byste chtěli jet na výlet a proč:



na pěší túru	na vodu	na hrad	k vodě
do města	na rozhlednu	do muzea	na hory

## 2 Christian a Emil chtějí jet na výlet

### 2.a Poslouchejte dialog a vyberte ANO, nebo NE:



- |  |        |
|--|--------|
| 1. Emil nechce jet na výlet, protože má o víkendu trénink. | ANO/NE |
| 2. Christian chce jet o víkendu na hory.                   | ANO/NE |
| 3. Emil si může půjčit spacák od Christianova bratra.      | ANO/NE |
| 4. Christian už jednou byl na Sněžce.                      | ANO/NE |
| 5. O víkendu bude moc hezky a slunečno.                    | ANO/NE |
| 6. Christian chce jezdit na kánoi.                         | ANO/NE |
| 7. České řeky jsou pomalé a nejsou nebezpečné.             | ANO/NE |
| 8. Christian říká, že jet na vodu s kamarády je nuda.      | ANO/NE |

### 2.b Poslouchejte podruhé a doplňte slova do textu:



#### Jedeme na vodu

**Christian:** Ahoj Emile, co děláš o víkendu? Nechceš jet někam na výlet?

**Emil:** Ahoj, jo, tenhle víkend by to šlo, nemám trénink.

**Christian:** Jel bych třeba někam na (1) \_\_\_\_\_ pod stan.

**Emil:** Ale já nemám stan!

**Christian:** V pohodě, já mám (2) \_\_\_\_\_, stan, vaříč,

spacák... Máš spacák?

**Emil:** Asi ne.

**Christian:** To (3) \_\_\_\_\_, můžeš si půjčit od mého bráchy.

**Emil:** A kam pojedeme?

**Christian:** Já bych šel na nějakou túru. Třeba do Krkonoš. Ještě jsem nikdy (4) \_\_\_\_\_ na Sněžku.

**Emil:** O víkendu má být (5) \_\_\_\_\_ počasí, radši bych jel někam k vodě, když bude svítit sluníčko.

**Christian:** To je dobrý (6) \_\_\_\_\_! Kamarádi ze skautu plánovali jet na vodu, možná by se přidali.



### 3.b Seřad'te odstavce, jak jdou za sebou:



## Vltava

Symfonická báseň Bedřicha Smetany z cyklu *Má vlast* popisuje českou řeku Vltavu. Právě poslech této hudební skladby vám může pomoci text seřadit, protože skladba hudebně ztvárňuje přirozený rytmus řeky od jejího začátku až po její konec.

- Cesta Vltavy končí u města Mělník, kde se Vltava vlévá do největší české řeky Labe. Vltava patří do úmoří Severního moře.
- Kolem Vltavy je mnoho malých vesnic a měst, kde lidé žijí, slaví svatbu a tancují. Vyprávějí si pohádky o lesních vílách, které blízko Vltavy také tancují, ale jen v noci.
- 1 Nejdelší česká řeka Vltava pramení na Šumavě a vzniká ze dvou pramenů, Studené a Teplé Vltavy.
- Pak Vltava vtéká do hlavního města Prahy a protéká kolem Vyšehradu a Pražského hradu. Přes Vltavu vede v Praze mnoho mostů, nejznámější je samozřejmě Karlův most.
- Mezi Českými Budějovicemi a Prahou byly dřív ve Vltavě divoké a nebezpečné proudy. Dnes se tam nachází tzv. Vltavská kaskáda. Je to devět přehrad, nejznámější a největší jsou Lipno a Orlík, nejbližší Prahy je přehrada Slapy.
- Vltava dál pokračuje krásnou krajinou Šumavy, jejími romantickými horami, protéká lesy a loukami jihočeské krajiny. V lesích podél vody probíhají hony na divoká zvířata, jeleny a srnce.
- Vltava protéká například Českým Krumlovem a Českými Budějovicemi a má mnoho přítoků, například Sázavu a Berounku.



### 3.c Opravte nepravdivé věty podle textu:



1. Pramen Vltavy se nachází na severu Čech v Krkonoších.
2. Vltava vzniká ze soutoku tří řek.
3. Na Vltavě je celkem deset přehrad.
4. Vltava nemá moc přítoků.
5. Vltava se vlévá do řeky Berounky.
6. Vltava patří do úmoří Černého moře.

#### ČESKÉ REÁLIE

**Řeka Vltava** dostala své jméno od starých Germánů, kteří jí říkali Wilt-ahwa – divoká voda. Germáni jméno pro Vltavu převzali asi od Keltů.

**Symfonická báseň Vltava** patří do hudebního cyklu *Má vlast* od českého skladatele Bedřicha Smetany. Ten se narodil roku 1824 v Litomyšli a zemřel roku 1884 v Praze. Byl to velký vlastenec, miloval českou zemi a český jazyk. Zajímavostí je, že skladbu *Vltava* napsal až v době, kdy byl úplně hluchý, to znamená, že vůbec nic neslyšel.